



PREFET DE TARN-ET-GARONNE

Agence régionale de santé

AP N° 2014 309-0012

ARRÊTÉ PORTANT

- **déclaration d'utilité publique des travaux de dérivation et d'instauration des périmètres de protection du captage de Naves sur l'Aveyron,**
- **autorisation de traitement, d'utilisation et de distribution de l'eau destinée à la consommation humaine**

Communauté des communes Terrasses et Vallée de l'Aveyron

Le préfet de Tarn-et-Garonne,

Vu le Code de la santé publique et notamment les articles L.1321-1 à L.1321-10 et R.1321-6 à R.1321-63 ;

Vu le Code de l'environnement et notamment les articles L.214-1 à L.214-6, L.214-8, L.215-13 et les articles R.214-66 à R.211-69, R.214-1 (rubrique 1310) à R.214-40,

Vu le Code de l'urbanisme et notamment les articles L.126-1, R.123-22 et R.126-1 à R.126-3,

Vu le Code de l'expropriation pour cause d'utilité publique ;

Vu le décret modifié n° 55-0022 du 4 janvier 1955 portant réforme de la publicité foncière et le décret d'application modifié n° 55-1350 du 14 octobre 1955,

Vu le décret n° 2010-0146 du 16 février 2010 modifiant le décret n° 2004-0374 du 29 avril 2004 relatif aux pouvoirs des préfets, à l'organisation et à l'action des services de l'Etat dans les régions et les départements,

Vu l'arrêté ministériel du 11 janvier 2007 relatif aux limites et références de qualité des eaux brutes et des eaux destinées à la consommation humaine mentionnées aux articles R.1321-2, R.1321-3, R.1321-7 et R.1321-38 du Code de la santé publique,

Vu l'arrêté ministériel du 20 juin 2007 relatif à la constitution du dossier de la demande d'autorisation d'utilisation d'eau destinée à la consommation humaine mentionné aux articles R 1321-6 à R 1321-12 et R 1321-42 du Code de la Santé Publique,

Vu le schéma directeur d'aménagement et de gestion des eaux du bassin Adour-Garonne approuvé le 1^{er} décembre 2009 par le préfet coordonnateur de bassin,

Vu l'arrêté préfectoral n° 95-0011 du 6 janvier 1995 portant autorisation d'utiliser l'eau de l'Aveyron pour l'alimentation en eau potable du syndicat des eaux de Nègrepelisse,

Vu la délibération de la communauté des communes terrasses et vallée de l'Aveyron en date du 6 décembre 2013 sollicitant la déclaration d'utilité publique des périmètres de protection de la prise d'eau sur l'Aveyron sur la commune de Nègrepelisse,

Vu le rapport de l'hydrogéologue agréé en matière d'hygiène publique en date du 7 juillet 2008,

Vu l'étude SOGREAH N°4330387-V2 de mars 2007 relatif à la vulnérabilité aux inondations de stations de production d'eau potable dans le Tarn-et-Garonne,

Vu le courrier du président de la communauté de communes terrasses et vallée de l'Aveyron du 12 mars 2014 s'engageant sur la mise en œuvre d'une nouvelle usine d'eau potable à l'horizon 2018,

Vu le dossier d'enquête publique à laquelle il a été procédé du 2 juin 2014 au 4 juillet 2014,

Vu les plans et états parcellaires des terrains compris dans les périmètres de protection,

Vu le rapport et les conclusions du commissaire enquêteur déposés le 4 août 2014,

Vu la délibération du conseil municipal de Nègrepelisse du 05 juin 2014,

Vu le rapport de l'Agence régionale de santé du 30 septembre 2014,

Vu l'avis du Conseil départemental de l'environnement et des risques sanitaires et technologiques en date du 17 octobre 2014,

Attendu que le projet d'arrêté a été porté à la connaissance du président de la communauté des communes terrasses et vallée de l'Aveyron le 21 octobre 2014 et que son accord sur le projet a été donné le 27 octobre 2014,

Considérant que la protection de la ressource en eau nécessite la mise en place de périmètres de protection,

Considérant qu'il y a lieu de mettre en conformité avec la législation les installations de production et de distribution des eaux destinées à la consommation humaine,

Sur proposition de la secrétaire générale de la préfecture de Tarn-et-Garonne ;

ARRETE

Chapitre 1 : Déclaration d'utilité publique

Article 1 – Déclaration d'utilité publique

Sont déclarés d'utilité publique au bénéfice de la communauté des communes terrasses et vallée de l'Aveyron, 370 avenue du 8 mai 1945, BP 800 35, 82800 Nègrepelisse :

- les travaux de dérivation des eaux de l'Aveyron,
- la création de périmètres de protection immédiate et rapprochée autour des ouvrages de captage et de traitement des eaux de l'Aveyron sur les communes de Nègrepelisse, Bioule et Cayrac.

Article 2 - Localisation et aménagement du captage

Le captage d'eau dans l'Aveyron est situé sur la commune de Nègrepelisse, lieu dit «Naves », section ZC, parcelle 70.

Les coordonnées topographiques et les codes de la banque du sous sol sont :

| Ressource | Coordonnées géographiques | | | | | Code BSS | pK | Code SISE EAUX |
|-----------|---------------------------|------------------|-----------------|-----------------|----|---------------|---------|----------------|
| | X _{12e} | Y _{12e} | X ₉₃ | Y ₉₃ | Z | | | |
| Aveyron | 532477 | 1900017 | 579434 | 6334397 | 88 | 09311X0083/HY | 970,918 | 35 |

Masse d'eau où à lieu le prélèvement et masse d'eau impactée : FR207 – L'Aveyron du confluent de la Vère au confluent du Tarn.

Article 3 – Indemnisations et droit des tiers

Les indemnités qui peuvent être dues aux propriétaires des terrains ou aux occupants concernés par la mise en conformité du captage dans l'Aveyron sur la commune de Nègrepelisse sont fixées selon les règles applicables en matière d'expropriation pour cause d'utilité publique. Les indemnités dues sont à la charge de la communauté des communes terrasses et vallée de l'Aveyron.

Article 4 – Périmètres de protection

Des périmètres de protection immédiate et rapprochée sont établis autour des installations de captage et de traitement.

Ces périmètres s'étendent conformément aux indications des cartes jointes en annexe du présent arrêté.

Toutes mesures devront être prises pour que la communauté des communes terrasses et vallée de l'Aveyron et la délégation territoriale de l'Agence régionale de santé soient avisées sans retard de tout accident entraînant le déversement de substances solides, liquides ou solubles à l'intérieur des périmètres de protection, y compris sur les portions de voies de communication traversant ou jouxtant les périmètres de protection.

La création de tout nouveau captage destiné à l'alimentation en eau potable devra faire l'objet d'une nouvelle autorisation au titre des codes de l'environnement et de la santé publique et d'une nouvelle déclaration d'utilité publique.

A - Périmètres de protection immédiate (PPI)

➤ Emprise

Captage : le périmètre est constitué par la parcelle N°70 de la section ZC, lieu dit Naves du plan cadastral de Nègrepelisse ainsi que la partie du cours d'eau au droit de cette parcelle.

Station de traitement : le périmètre est constitué par les parcelles N° 56, 57, 58 et 82 de la section ZD, au lieu dit Merlis du plan cadastral de Nègrepelisse.

➤ **Interdictions :**

- Toute activité autre que celle relevant du service et de l'entretien sera interdite,
- Tout stockage de produit autorisé devra être en relation directe avec l'exploitation des ouvrages et la production d'eau potable et devra être conçu pour ne pas provoquer de pollution. Tout autre stockage de produit sera interdit,
- L'utilisation de produits phytosanitaires et d'engrais est interdite.

➤ **Travaux et prescriptions :**

- L'ensemble des parcelles sera acquis en pleine propriété par la communauté des communes terrasses et vallée de l'Aveyron. La parcelle 56 appartenant à la commune de Nègrepelisse, une convention sera signée dans un délai de **1 an** à compter de la notification du présent arrêté avec la CCTVA.
- Tous les équipements électriques ou mécaniques non prévus pour fonctionner de manière immergée ainsi que les capots du puits et de la chambre des vannes seront relevés à une cote au moins égale 90.35 NGF. Ces travaux seront réalisés dans un délai de **2 ans** à compter de la notification du présent arrêté.
- La végétation de la ripisylve autour du captage sera maintenue en l'état,
- Une clôture interdisant l'accès au captage sera placée sur toute la longueur de la parcelle N°70 avec un retour de 5 m environ à chaque extrémité dans le respect des prescriptions du PPR inondation « Aveyron ». Ces travaux seront réalisés dans un délai de **1 an** à compter de la notification du présent arrêté.
- Le PPI autour de la station de traitement sera délimité par une clôture infranchissable aux hommes et animaux d'une hauteur de 2 mètres minimum équipée d'un portail de la même hauteur et fermant à clés. Ces travaux seront réalisés sur trois côtés dans un délai de **1 an** à compter de la notification du présent arrêté. Le côté restant, à l'arrière de l'usine conservera le grillage existant jusqu'aux travaux de la nouvelle usine. L'intérieur sera régulièrement fauché et maintenu en parfait état de propreté.

➤ **Aménagements spécifiques**

Sur une longueur de 200 m en amont du captage, les exutoires des eaux de ruissellement des parcelles seront collectées et décantées par l'intermédiaire des fossés afin d'éviter toute concentration et rejetés à l'aval du prélèvement. Les fossés seront aménagés en conséquence. Ces travaux seront réalisés dans un délai de 2 ans qui sera porté à 3 ans en cas d'acquisitions foncières, à compter de la notification du présent arrêté.

B- Emprise du périmètre rapproché (PPR)

➤ **Emprise**

Le périmètre de protection rapprochée comprend le lit de l'Aveyron et une bande de terrain de 15 m sur chacune des deux berges du droit de la limite aval de la parcelle N°70 jusqu'à la chaussée située au niveau de l'agglomération de Nègrepelisse, à l'amont, ainsi que du lit du ruisseau de Longues Aygues jusqu'à l'amont de son franchissement de la RD 115.

➤ **Interdictions :**

Dans le lit des cours d'eau sont interdits le déversement de tous produits et matières toxiques ou polluants, les rejets d'effluents domestiques sans traitement préalable, l'extraction de sables et graviers et la baignade.

Sur les berges de l'Aveyron sont interdits :

- Les opérations de lavage et de nettoyage,

- L'établissement de toute nouvelle construction superficielle ou souterraine,
- La pratique du camping,
- L'ouverture de gravière,
- Les dépôts d'ordures, immondices détritiques, produits radioactifs et de tout produits ou matière susceptible d'altérer la qualité des eaux,
- L'épandage et le dépôt de lisiers, de boues de stations d'épuration et de matière de vidange,
- L'épandage et le stockage de fertilisants et boues sur les bandes végétalisées d'une largeur minimale de 5 m en bordure de cours d'eau,
- Le déversement et le stockage d'eaux usées de toute nature, de produits toxiques et polluants,
- L'installation de canalisations, réservoirs ou dépôts d'hydrocarbures liquide ou gazeux,
- Le déboisement massif et simultané sur les berges,
- La préparation des cuves de traitement et la manipulation de produits chimiques.

➤ Prescriptions

- La pratique de l'épandage de produits phytosanitaires et d'engrais devra se conformer à la réglementation en vigueur et le respect des principes de la certification environnementale sera privilégié,
- des bandes végétalisées d'au moins 5 m de large seront maintenues,
- la ripisylve sera maintenue,
- sur les zones non agricoles, la zone de non traitement par les produits phytosanitaires, correspondant à une largeur de 5m de part et d'autre du cours d'eau sera respectée. La ripisylve sera maintenue en l'état.
- un plan d'alerte en cas de pollution en amont des cours d'eau sera mis en place dans un délai d'**1 an** à compter de la notification du présent arrêté.

Chapitre 2 : Prélèvement d'eau, traitement de l'eau, distribution et autorisation

Article -5- : Prélèvement d'eau

Le prélèvement d'eau brute dans l'Aveyron est autorisé au lieu-dit Naves sur la base des valeurs fixées par l'arrêté 95-0011 du 6 janvier 1995, à savoir un débit maximum instantané de 200 m³/h et un volume journalier maximum de 4 800 m³/j. Cette autorisation devra être révisée lors de la création de la nouvelle usine afin de prendre en compte l'augmentation des besoins à l'horizon 2025. Un dossier de demande d'autorisation présentant le prélèvement et le rejet devra être préalablement déposé.

Article 6 – Traitement de l'eau et ouvrages de traitement,

La filière de traitement qui est actuellement constituée des étapes de pré-ozonation, floculation, décantation, remise à l'équilibre, filtration sur sable, post ozonation puis désinfection au chlore sera remaniée.

Le traitement des pesticides par charbon actif en poudre (CAP) sera maintenu en service toute l'année. La préparation de la barbotine actuellement effectuée manuellement sera automatisée afin de fiabiliser la filière de traitement. Le taux de traitement de CAP sera adapté à la qualité de l'eau brute.

La filière de traitement sera donc la suivante :

- Préozonation
- Injection de CO₂
- Injection de charbon actif en poudre
- Floculation
- Décantation
- Filtration sur sable

- Post ozonation,
- Remise à l'équilibre calco carbonique
- Désinfection

En outre, une unité mobile capable de traiter 60 m³/h est installée en complément de l'usine. Une partie de l'eau brute en sortie de préozonation est dirigée vers un filtre bicouche sable/anthracite. L'eau filtrée est réinjectée dans la filière de traitement après le filtre à sable.

La filière de traitement actuelle sera mise en conformité dans un délai de **4 ans** à compter de la notification du présent arrêté. Dans l'attente, les ouvrages et équipements de la station de traitement, actuellement vétustes, seront maintenus en état de fonctionnement pour garantir la sécurité de l'approvisionnement en eau potable

Toute modification ou extension des installations devra faire l'objet d'une déclaration auprès de la délégation territoriale de l'Agence régionale de santé de Tarn-et-Garonne.

Article 7 – Rejets

Le traitement des eaux sales sera opérationnel lors de la mise en service de la nouvelle filière de traitement soit **4 ans** à compter de la notification du présent arrêté. Le dossier sera soumis pour avis au service départemental de la police de l'eau.

Article 8 – Abrogation

L'arrêté préfectoral n°95-0011 du 6 janvier 1995 portant autorisation d'utiliser l'eau de l'Aveyron pour l'alimentation en eau potable du syndicat des eaux de Nègrepelisse est abrogé.

Chapitre 3 : Dispositions diverses

Article 9 – Respect de l'application du présent arrêté

Le bénéficiaire du présent acte de déclaration d'utilité publique doit veiller au respect de l'application de cet arrêté y compris des servitudes dans les périmètres de protection.

Article 10 – Délai et durée de validité des périmètres de protection des captages

Les dispositions du présent arrêté demeurent applicables tant que les captages participent à l'approvisionnement de la collectivité dans les conditions fixées par celui-ci.

Article 11 – Notifications et publicité de l'arrêté

La SEMATEG est chargée de notifier sans délai, le présent arrêté en recommandé avec accusé de réception :

- au président de la communauté des communes terrasses et vallée de l'Aveyron,
- aux maires de Bioule, Cayrac, et Nègrepelisse,
- aux propriétaires ou ayant droits des parcelles concernées par les périmètres de protection immédiate et rapprochée.

Elle transmettra en outre une copie :

- au conseil général de Tarn-et-Garonne,
- à l'agence de l'eau Adour Garonne,
- à la chambre d'agriculture de Tarn-et-Garonne,

- à la chambre de commerce et d'industrie,

Le présent arrêté sera :

- publié au recueil des actes administratifs,
- mis à disposition du public sur le portail internet des services de l'Etat pendant un an,
- affiché dans chaque mairie concernée pour une durée d'un mois.

Des extraits du présent arrêté énumérant notamment les principales servitudes auxquelles les ouvrages, les installations, les travaux ou les activités sont soumis sont portés à la connaissance du public par voie d'affichage. Il est inséré dans les documents d'urbanisme par les collectivités concernées dont la mise à jour doit être effective dans un délai maximum de trois mois après la date de notification du présent arrêté.

Le procès verbal de l'accomplissement des formalités d'affichage est dressé par les soins des collectivités concernées.

Un avis au public faisant connaître les termes du présent arrêté est inséré, par les soins de la préfecture et aux frais de la SEMATEG, dans deux journaux locaux.

La SEMATEG transmet à la délégation territoriale de l'Agence régionale de santé dans un délai de six mois à compter de la notification de l'arrêté, une note sur l'accomplissement des formalités concernant la notification aux propriétaires des parcelles concernées par le périmètre de protection rapprochée.

Article 12 – Mise en œuvre de l'arrêté préfectoral

Le président de la communauté des communes terrasses et vallée de l'Aveyron adresse un compte-rendu des travaux réalisés chaque année dans le cadre de l'application du présent arrêté au délégué territorial de l'Agence régionale de santé,

Article 13 – Droit des tiers

Les droits des tiers sont et demeurent expressément réservés.

Article 14 – Sanctions applicables en cas de non respect du présent arrêté préfectoral

En application de l'article L.1324-3 du Code de la santé publique, le fait de ne pas se conformer aux dispositions des actes portant déclaration d'utilité publique, est puni d'un an d'emprisonnement et de 15 000 € d'amende.

En application de l'article L.1324-4 du Code de la santé publique le fait de dégrader des ouvrages publics destinés à recevoir ou à conduire des eaux d'alimentation, de laisser introduire des matières susceptibles de nuire à la salubrité dans l'eau des sources, des fontaines, des puits, des citernes, des conduites, des aqueducs, des réservoirs d'eau servant à l'alimentation publique est puni de trois ans d'emprisonnement et de 45 000 € d'amende.

Article 15 – Délai et droit de recours

Le présent arrêté peut faire l'objet d'un recours contentieux auprès du tribunal administratif de Toulouse dans un délai de 2 mois à compter de sa notification.

Article 16 – Contrôle des installations

Le pétitionnaire sera tenu de se conformer à tous les règlements existants ou à venir sur la police, le mode de distribution et de partage des eaux.

Les agents de la direction départementale des territoires (service départemental de la police de l'eau), de la délégation territoriale de l'agence régionale de santé (ARS), de l'office national de l'eau et des milieux aquatiques (ONEMA) ou de l'Office national de la chasse et de la faune sauvage (ONCFS) auront constamment libre accès aux installations autorisées.

Le pétitionnaire devra, sur leur réquisition, mettre les agents chargés des contrôles à même de procéder à toutes les mesures de vérification et expériences utiles pour constater l'exécution du présent arrêté et devra leur fournir le personnel, les matériels et les appareils nécessaires.

Article 17 – Mesures exécutoires :

La secrétaire générale de la préfecture de Tarn-et-Garonne,

Le président de la communauté des communes terrasses et vallée de l'Aveyron,

Les maires des communes de Bioule, Cayrac et Nègrepelisse.

La Directrice générale de l'Agence régionale de santé,

Le Directeur départemental des territoires de Tarn-et-Garonne,

Le Directeur départemental de la cohésion sociale et de la protection des populations de Tarn-et-Garonne,

Le Directeur régional de l'environnement, de l'aménagement et du logement de Midi-Pyrénées,

Le chef du service départemental de l'Office national de l'eau et des milieux aquatiques (ONEMA),

Le chef du service départemental de l'Office national de la chasse et de la faune sauvage (ONCFS),

Le commandant du groupement de gendarmerie de Tarn-et-Garonne,

sont chargés, chacun en ce qui le concerne, de l'exécution du présent arrêté dont une copie sera tenue à la disposition du public au siège de la communauté des communes terrasses et vallée de l'Aveyron.

Montauban, le **05 NOV. 2014**
Le préfet,

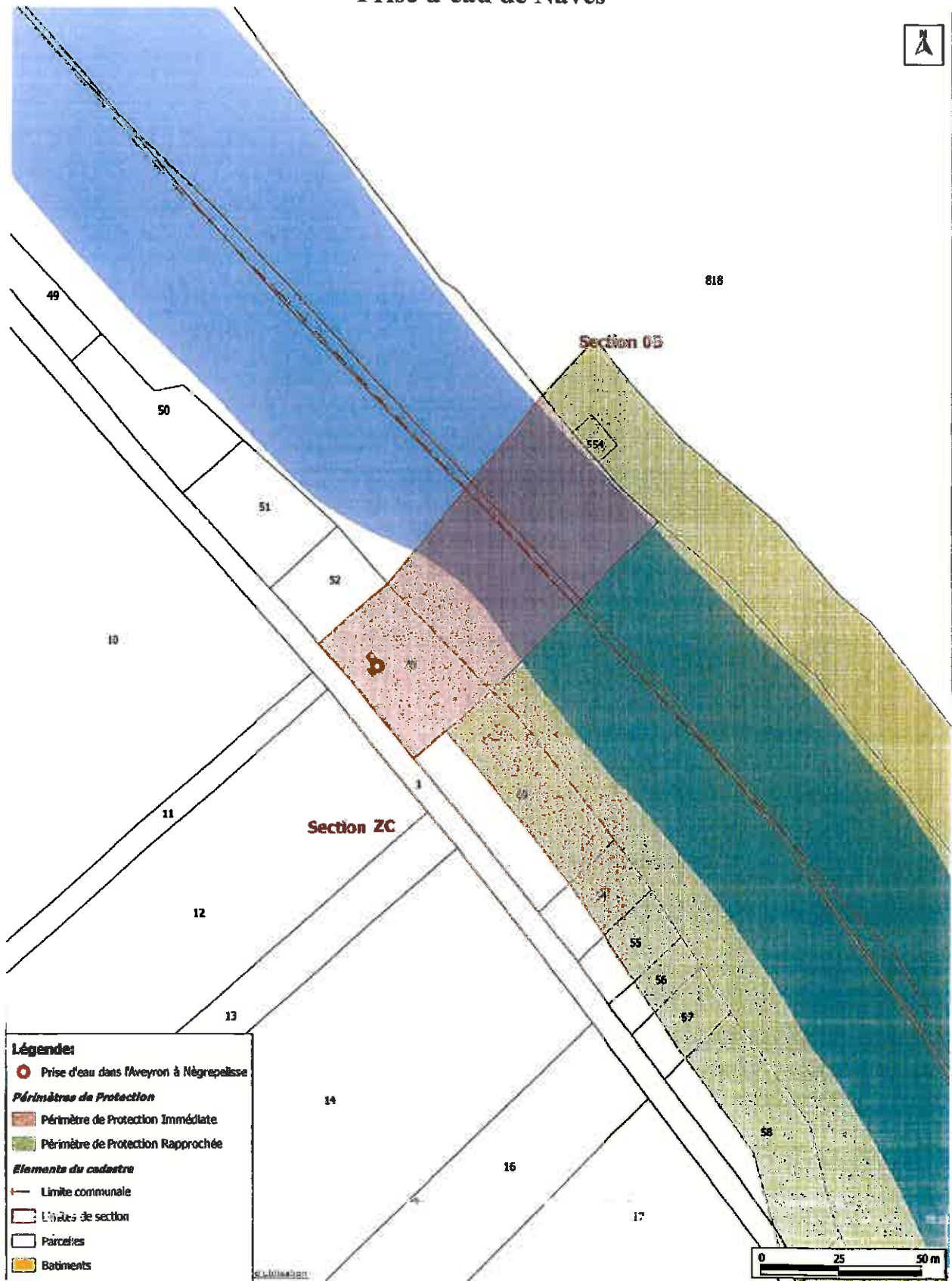
P/Le préfet,
La secrétaire générale,


Maria-Dolorès
MARTINEZ-POMMIER

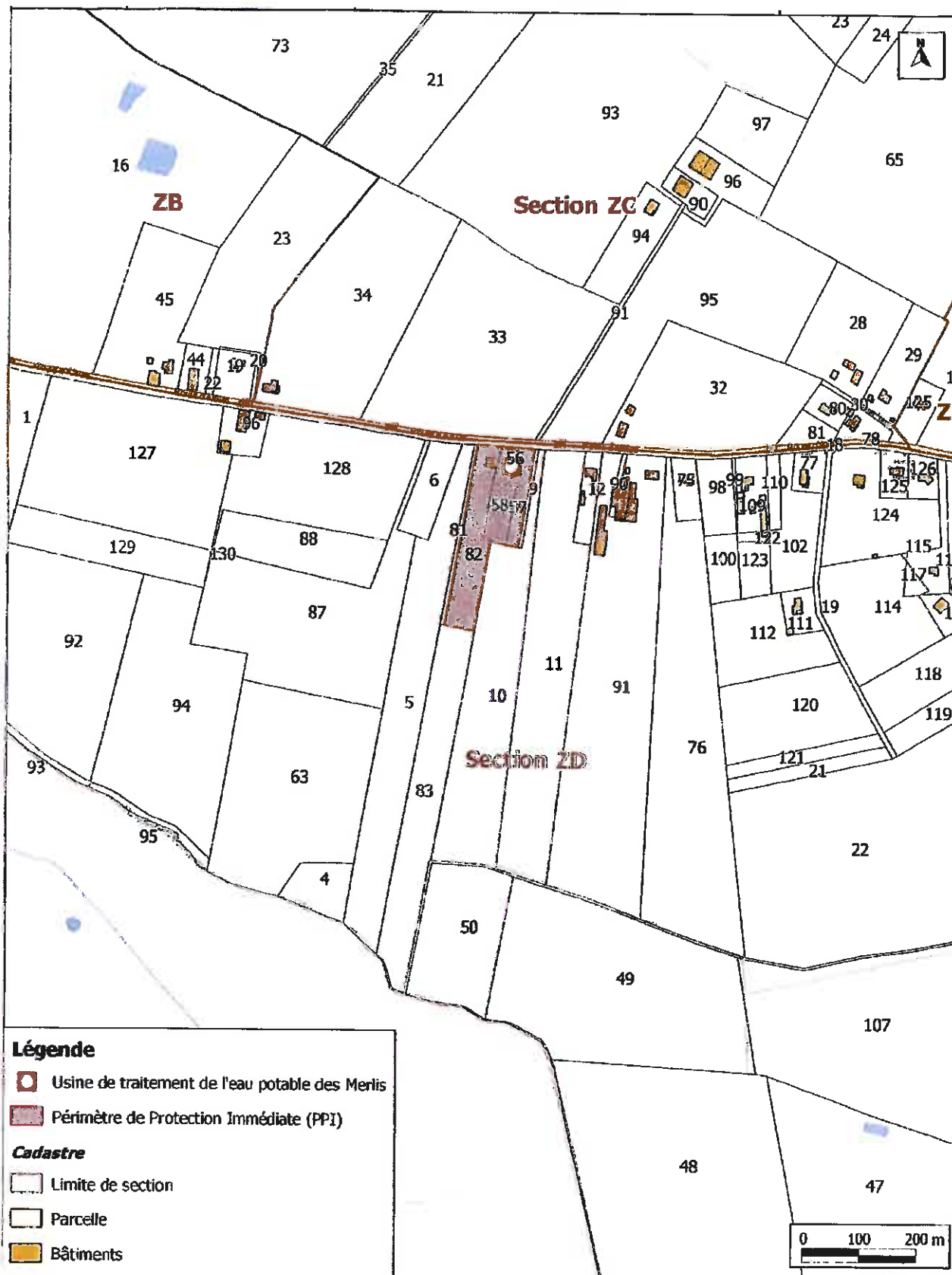
Liste des annexes :

- annexe 1 : PPI
- annexe 2 : PPR
- annexe 3 : Parcellaire

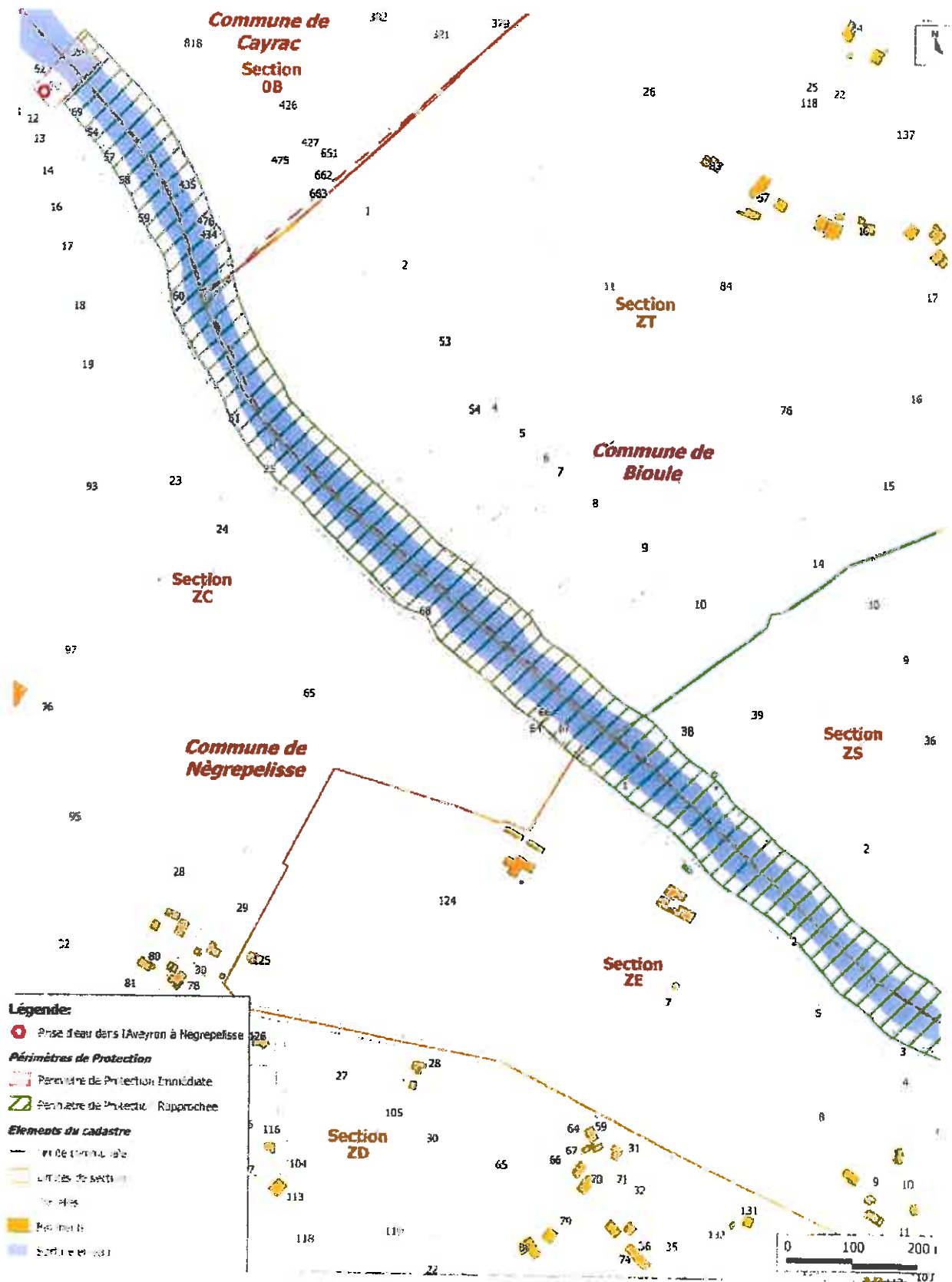
Annexe 1 – Périmètres de protection immédiate Prise d'eau de Naves

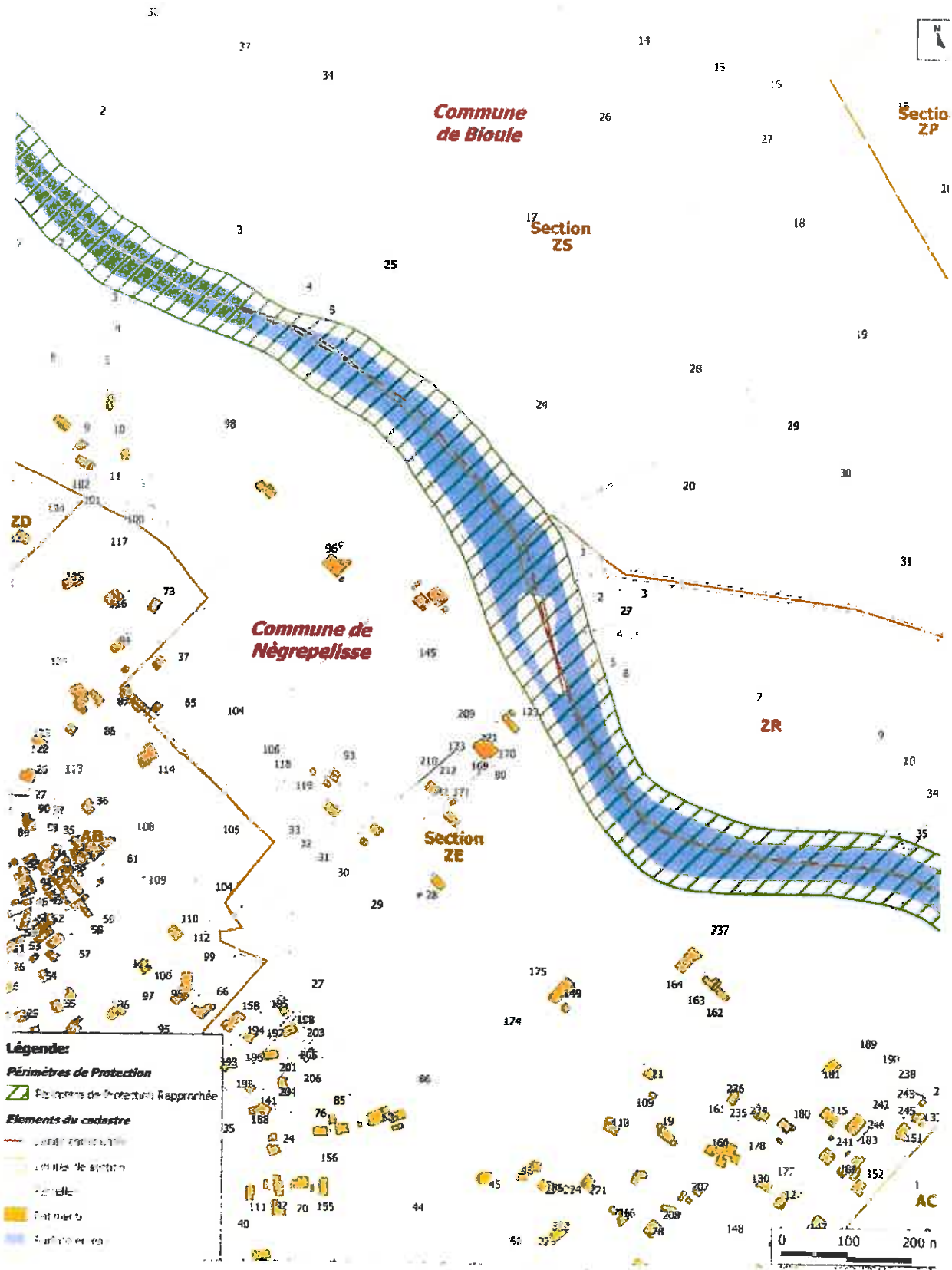


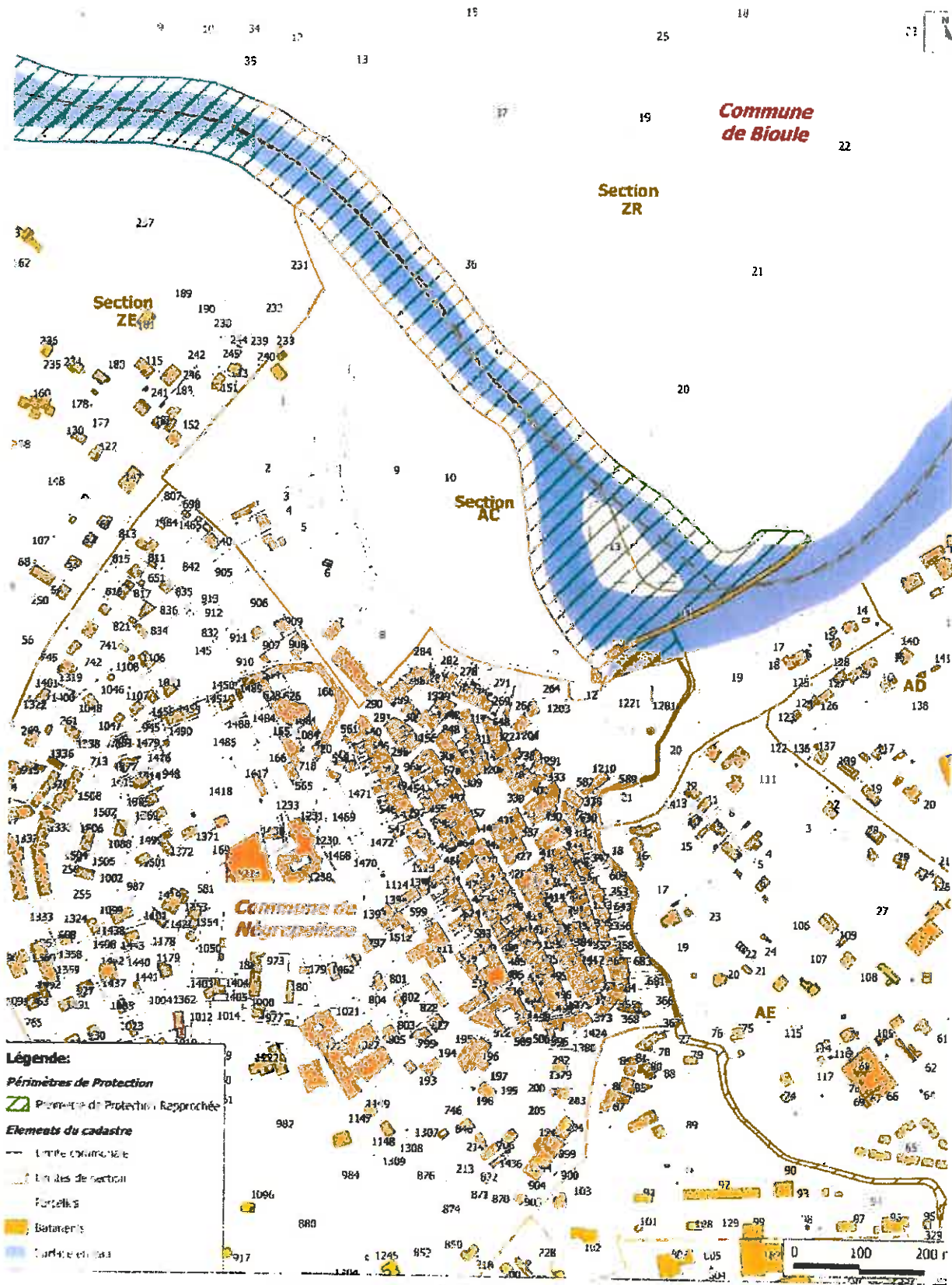
Usine de traitement des Merlis

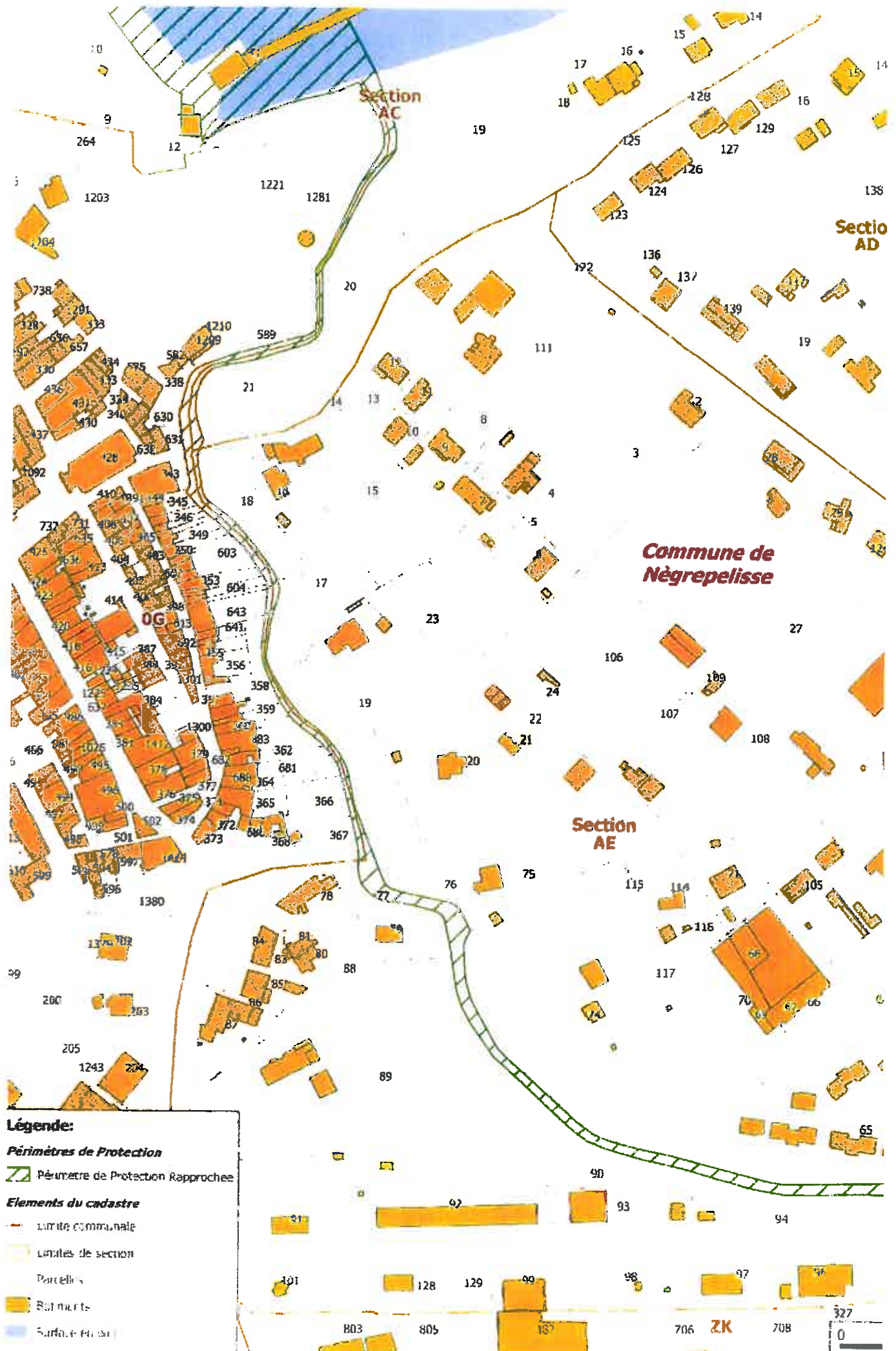


Annexe 2 – Périmètre de protection rapprochée











Légende:

Périmètres de Protection


 Périmètre de Protection Rapprochées


Elements du cadastre

 Limite communale

 Limites de section

 Parcelles

 Bâtimnts

 Surface Eaux



Annexe 3 – Parcellaire

| Périmètre concerné | Commune | Section | Numéro | Emprise | Superficie (données cadastrales) en m ² | Superficie de l'emprise en m ² | Pourcentage dans servitude |
|--------------------|--------------|---------|--------|-----------|--|---|----------------------------|
| PPR | Negrepelisse | AC | 9 | Partielle | 4550 | 172,96 | 3,76 |
| PPR | Negrepelisse | AC | 10 | Partielle | 67172 | 8815,54 | 13,14 |
| PPR | Negrepelisse | AC | 11 | Totale | 1940 | 1997,26 | 100,00 |
| PPR | Negrepelisse | AC | 13 | Totale | 4392 | 4445,55 | 100,00 |
| PPR | Negrepelisse | ZC | 1 | Partielle | 17470 | 133,83 | 0,77 |
| PPR | Negrepelisse | ZC | 54 | Partielle | 336 | 87,94 | 27,81 |
| PPR | Negrepelisse | ZC | 55 | Partielle | 268 | 64,05 | 24,22 |
| PPR | Negrepelisse | ZC | 56 | Partielle | 204 | 35,32 | 20,68 |
| PPR | Negrepelisse | ZC | 57 | Partielle | 246 | 52,71 | 20,91 |
| PPR | Negrepelisse | ZC | 58 | Partielle | 1205 | 201,23 | 21,00 |
| PPR | Negrepelisse | ZC | 60 | Partielle | 1300 | 325,54 | 27,80 |
| PPR | Negrepelisse | ZC | 66 | Partielle | 92 | 97,84 | 97,66 |
| PPR | Negrepelisse | ZC | 67 | Partielle | 320 | 361,05 | 98,98 |
| PPR | Negrepelisse | ZC | 68 | Partielle | 3448 | 1868,29 | 54,44 |
| PPR | Negrepelisse | ZC | 69 | Partielle | 1019 | 333,65 | 32,94 |
| PPR | Negrepelisse | ZE | 1 | Partielle | 710 | 592,12 | 80,31 |
| PPR | Negrepelisse | ZE | 2 | Partielle | 3410 | 821,76 | 23,90 |
| PPR | Negrepelisse | ZE | 3 | Partielle | 1410 | 188,55 | 13,75 |
| PPR | Negrepelisse | ZE | 4 | Partielle | 680 | 31,39 | 5,04 |
| PPR | Negrepelisse | ZE | 5 | Partielle | 6260 | 146,53 | 2,42 |
| PPR | Negrepelisse | ZE | 90 | Partielle | 4616 | 180,31 | 3,87 |
| PPR | Negrepelisse | ZE | 96 | Partielle | 36417 | 1147,91 | 3,16 |
| PPR | Negrepelisse | ZE | 98 | Partielle | 46930 | 1392,71 | 2,97 |
| PPR | Negrepelisse | ZE | 123 | Partielle | 1867 | 181,15 | 9,54 |
| PPR | Negrepelisse | ZE | 145 | Partielle | 41799 | 2380,57 | 5,71 |
| PPR | Negrepelisse | ZE | 173 | Partielle | 925 | 32,69 | 3,56 |
| PPR | Negrepelisse | ZE | 237 | Partielle | 89822 | 4610,8 | 5,10 |
| PPR | Bioule | ZR | 7 | Partielle | 64600 | 2132,5 | 3,28 |
| PPR | Bioule | ZR | 9 | Partielle | 7600 | 216,32 | 2,83 |
| PPR | Bioule | ZR | 34 | Partielle | 6868 | 231,48 | 3,28 |
| PPR | Bioule | ZR | 35 | Partielle | 1282 | 97,47 | 8,41 |
| PPR | Bioule | ZR | 12 | Partielle | 10840 | 284,81 | 2,63 |
| PPR | Bioule | ZR | 13 | Partielle | 16650 | 321,42 | 1,93 |
| PPR | Bioule | ZR | 10 | Partielle | 13850 | 609,81 | 4,41 |
| PPR | Bioule | ZR | 20 | Partielle | 74450 | 2121,54 | 2,86 |
| PPR | Bioule | ZR | 36 | Partielle | 4350 | 555,77 | 12,73 |
| PPR | Bioule | ZR | 37 | Partielle | 46760 | 626,95 | 1,34 |
| PPR | Bioule | ZR | 4 | Partielle | 1360 | 52,81 | 3,88 |
| PPR | Bioule | ZR | 5 | Partielle | 1390 | 412,94 | 29,70 |

| | | | | | | | |
|-----|--------|----|-----|-----------|-------|---------|-------|
| PPR | Bioule | ZR | 6 | Partielle | 680 | 121,52 | 17,65 |
| PPR | Bioule | ZR | 2 | Partielle | 2470 | 299,39 | 11,98 |
| PPR | Bioule | ZS | 2 | Partielle | 38960 | 1350,22 | 3,50 |
| PPR | Bioule | ZS | 39 | Partielle | 17576 | 201,92 | 1,15 |
| PPR | Bioule | ZS | 38 | Partielle | 3594 | 429,29 | 12,63 |
| PPR | Bioule | ZT | 9 | Partielle | 18890 | 76,43 | 0,41 |
| PPR | Bioule | ZT | 10 | Partielle | 27930 | 126,7 | 0,45 |
| PPR | Bioule | ZT | 7 | Partielle | 6360 | 135,68 | 2,15 |
| PPR | Bioule | ZT | 6 | Partielle | 6190 | 47,83 | 0,77 |
| PPR | Bioule | ZT | 8 | Partielle | 23510 | 643,85 | 2,74 |
| PPR | Bioule | ZT | 1 | Partielle | 34160 | 778,18 | 2,30 |
| PPR | Bioule | ZT | 2 | Partielle | 18150 | 197,67 | 1,08 |
| PPR | Cayrac | B | 434 | Partielle | 225 | 133,73 | 58,26 |
| PPR | Cayrac | B | 435 | Partielle | 860 | 648,4 | 73,21 |
| PPR | Cayrac | B | 554 | Partielle | 65 | 49,52 | 2,69 |
| PPR | Cayrac | B | 661 | Partielle | 5690 | 264,55 | 4,58 |
| PPR | Cayrac | B | 662 | Partielle | 3910 | 194,37 | 4,81 |
| PPR | Cayrac | B | 663 | Partielle | 2780 | 147,76 | 4,42 |
| PPR | Cayrac | B | 818 | Partielle | 69330 | 1853,53 | 2,68 |