



PREFET DU TARN-ET-GARONNE

COMMUNE DE FAUROUX

PLAN DE PREVENTION DES RISQUES NATURELS PREVISIBLES "Mouvements de terrain"

DOSSIER APPROUVE

CARTE DES ENJEUX

Echelles : 1 / 10000 et 1 / 5000

Annexé à l'arrêté préfectoral
n° **82-2016-05-24-012**
du **24 Mai 2016**
Exécutoire le : **9 Juillet 2016**

SERVICE INSTRUCTEUR
DIRECTION DEPARTEMENTALE DES TERRITOIRES
Service Connaissance et Risques
Bureau Prévention des Risques

REALISATION
INGENIERIE DES MOUVEMENTS DE SOLS ET DES RISQUES NATURELS
(IMSRN)

Mars 2016

Enjeux de zonage

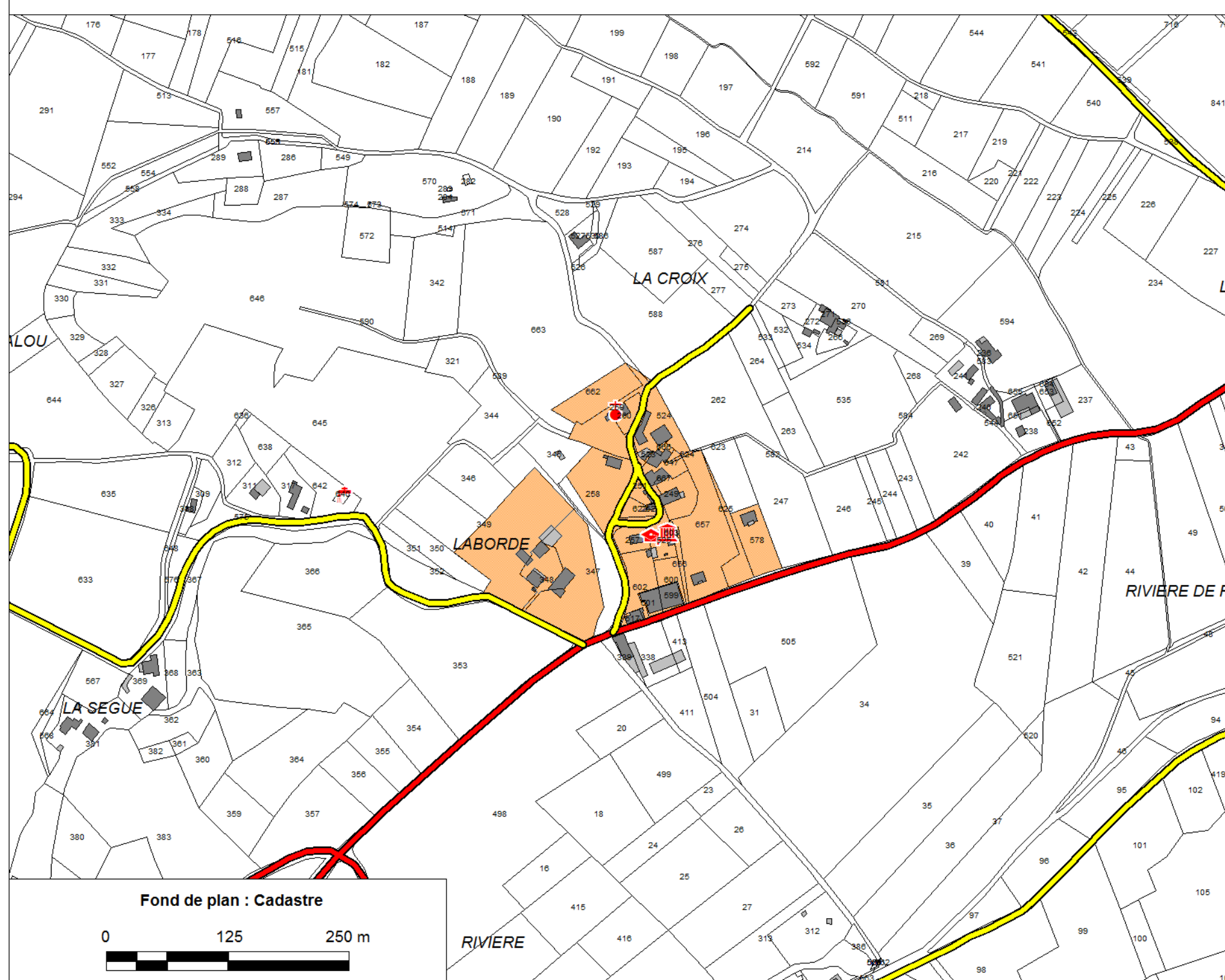
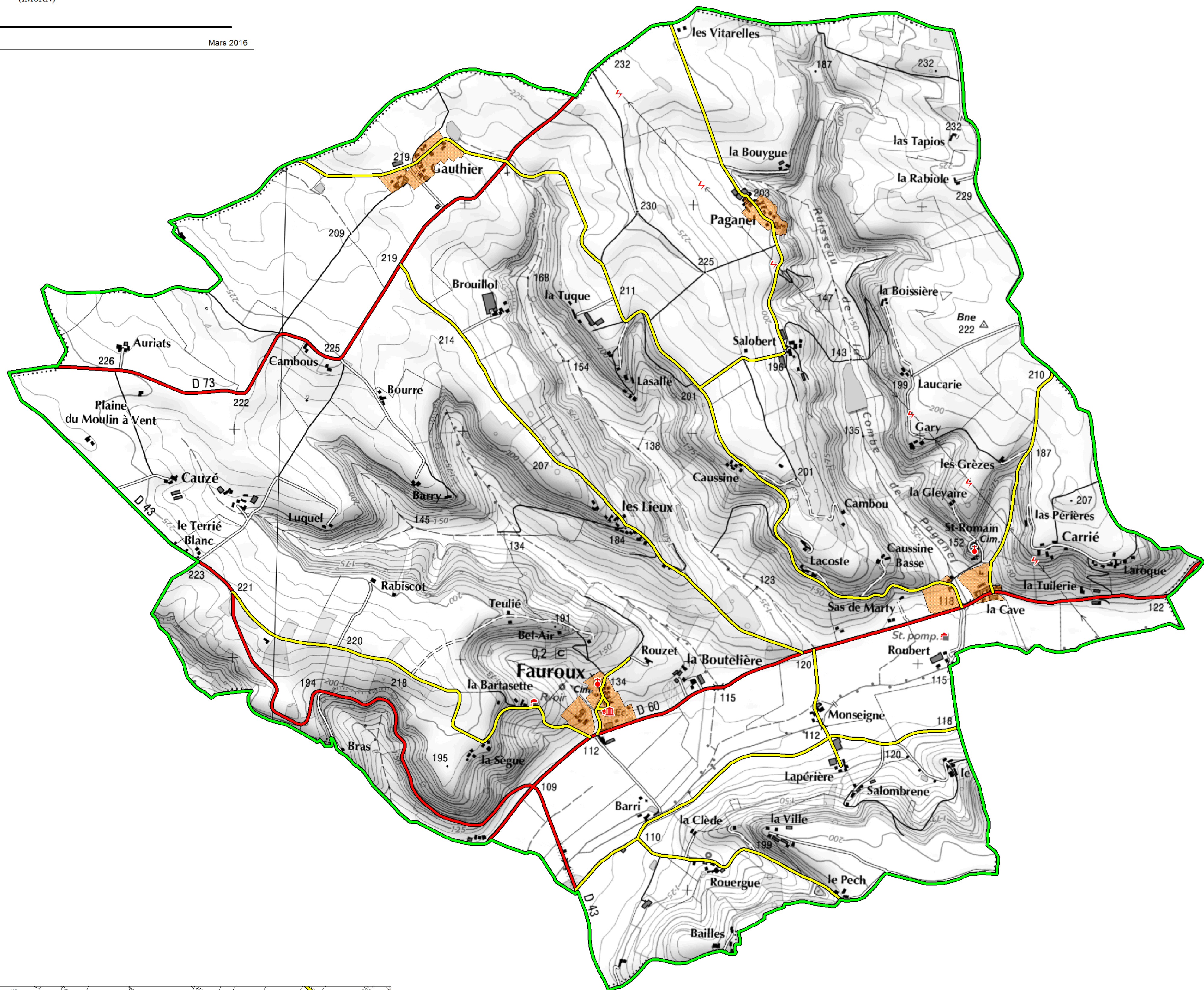
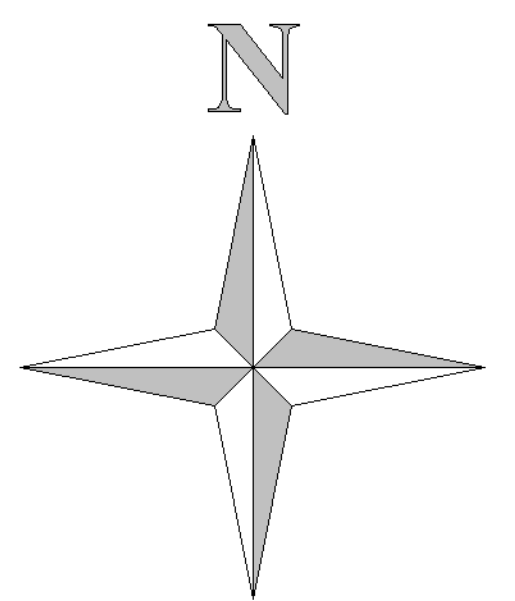
- Zone urbanisée ou urbanisable
- Zone naturelle ou agricole

Enjeux localisés

- Mairie
- Etablissement scolaire (école, collège, ...)
- Infrastructure du réseau AEP (réservoir, station de pompage, STEP, ...)
- Infrastructure du réseau EDF (poste électrique, transformateur, ...)
- Eglise, basilique, cimetière

Axes de communication

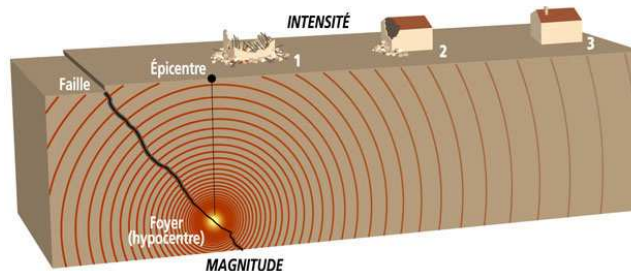
- Route principale
- Route secondaire
- Limite communale



Le risque sismique

Qu'est ce qu'un séisme ?

Un séisme est une manifestation du mouvement des plaques de l'écorce terrestre. L'activité sismique est concentrée le long de failles, en général à proximité des frontières entre ces plaques. Lorsque les frottements au niveau d'une de ces failles sont importants, le mouvement entre les deux plaques est bloqué, de l'énergie est alors stockée le long de la faille. La libération brutale de cette énergie permet de rattraper le retard du mouvement des plaques. Le déplacement instantané qui en résulte est la cause des séismes. Après la secousse principale, il y a des **répliques**, parfois meurtrières, qui correspondent à des petits réajustements des blocs au voisinage de la faille. L'importance d'un séisme se caractérise par deux paramètres : **sa magnitude et son intensité**.



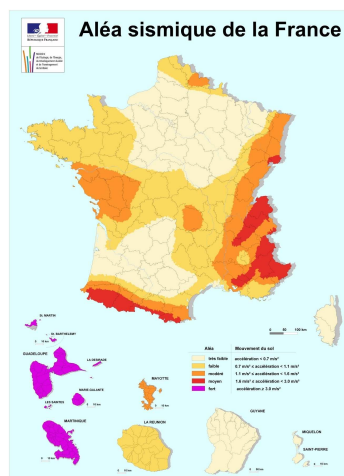
La gestion du risque

Le risque sismique présente la spécificité de ne pas permettre d'actions visant à maîtriser et réduire le phénomène. En effet, il n'est pas possible d'empêcher un séisme de se produire, seules des actions visant à limiter les effets induits sont possibles.

Les quatre piliers de la prévention du risque sismique sont les suivants:

- connaissance du phénomène et du risque
- intégration du risque dans l'aménagement du territoire et la construction,
- information des populations
- gestion de crise.

Le risque sismique en France



Le risque sismique est présent **partout à la surface du globe**, son intensité variant d'une région à une autre.

La France métropolitaine est considérée comme ayant une sismicité moyenne en comparaison de celle d'autres pays du pourtour méditerranéen. Ainsi, le seul séisme d'une magnitude supérieure à 6 enregistré au XX^{ième} siècle est celui dit de Lambesc, au sud du Lubéron, le 11 juin 1909, qui fit une quarantaine de victimes.

Un zonage sismique a ainsi été élaboré à partir de l'étude de 7 600 séismes (décret du 14 mai 1991) et divise la France selon cinq zones (sismicité très faible à forte)

	zone 1 : sismicité très faible
	zone 2 : sismicité faible
	zone 3 : sismicité modérée
	zone 4 : sismicité moyenne
	zone 5 : sismicité forte.

Le risque sismique dans le département du TARN et GARONNE

Suivant la mise en place de la nouvelle réglementation, le classement de la zone de sismicité pour les communes du département du **TARN et GARONNE** passe du niveau « 0 » (négligeable mais non nul) à celui de « très faible ». Il s'agit du niveau le plus faible sur l'échelle (qui comporte 5 niveaux) où aucune règle de construction parasismique ne s'appliquera.

Le risque lié au gaz radon

Source : IRSN – Septembre 2018

Qu'est-ce que le radon ?

Le radon est un gaz radioactif issu de la désintégration de l'uranium et du radium présents naturellement dans le sol et les roches.

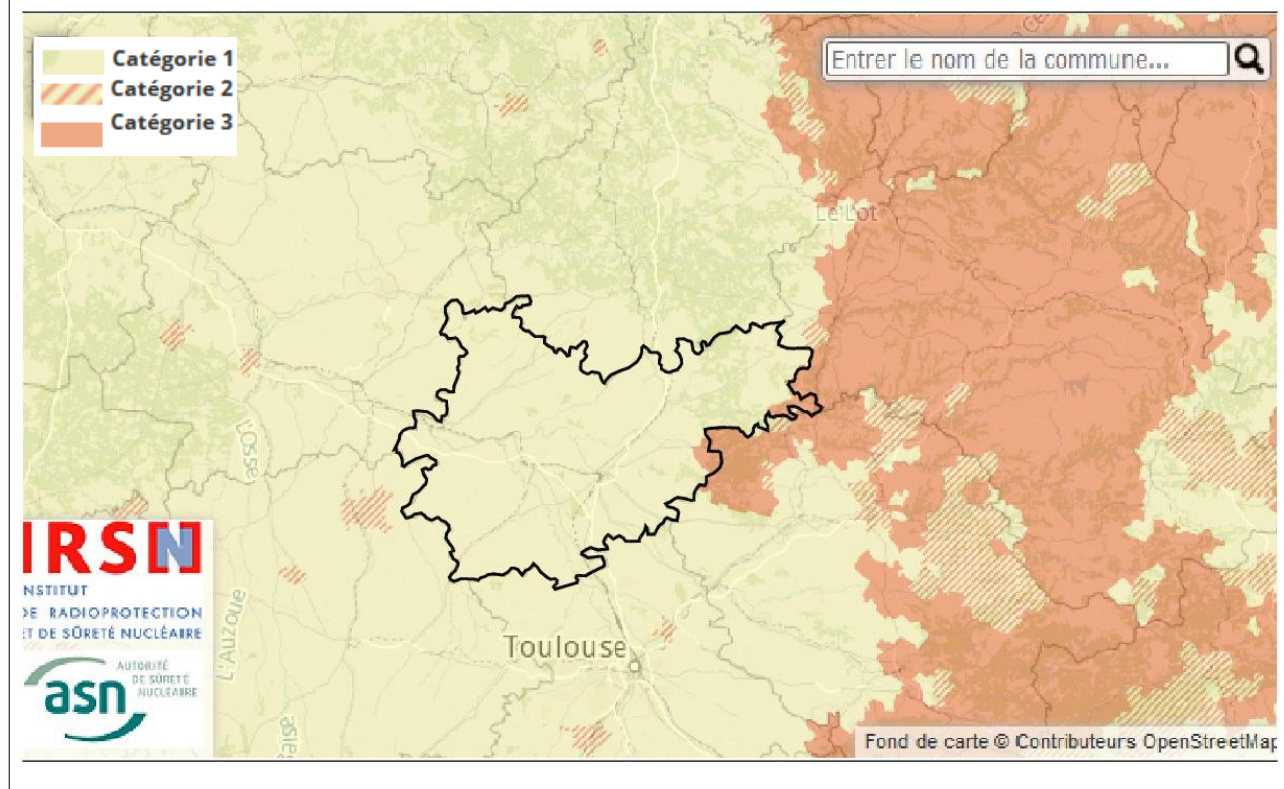
En se désintégrant, il forme des descendants solides, eux-mêmes radioactifs. Ces descendants peuvent se fixer sur les aérosols de l'air et, une fois inhalés, se déposer le long des voies respiratoires en provoquant leur irradiation.

Quel est le potentiel radon de ma commune ?

La cartographie du potentiel du radon des formations géologiques établie par l'IRSN conduit à classer les communes en 3 catégories : communes à potentiel radon de catégorie 1 (couleur jaune), communes à potentiel radon de catégorie 2 (hachurée), communes à potentiel radon de catégorie 3 (couleur orange).

Zones à potentiel radon pour les communes de Tarn-et-Garonne :

- **Toutes les communes sont identifiées en catégorie 1** : formations géologiques présentant les teneurs en uranium les plus faibles,
- **Sauf les communes de Bruniquel, Varen et Laguéprie qui sont répertoriées en catégorie 3** : au moins une partie de leur superficie, présentent des formations géologiques dont les teneurs en uranium, sont estimées plus élevées comparativement aux autres formations.



Pourquoi s'en préoccuper ?

Le radon est classé par le Centre international de recherche sur le cancer comme cancérigène certain pour le poumon depuis 1987. De nombreuses études épidémiologiques confirment l'existence de ce risque chez les mineurs de fond mais aussi, ces dernières années, dans la population générale.

D'après les évaluations conduites en France, le radon serait la seconde cause de cancer du poumon, après le tabac et devant l'amiante : sur les 25 000 décès constatés chaque année, 1 200 à 3 000 lui seraient attribuables.

Où trouve-t-on du radon ?

Le radon est présent partout : dans l'air, le sol, l'eau. Le risque pour la santé résulte toutefois pour l'essentiel de sa présence dans l'air. La concentration en radon dans l'air est variable d'un lieu à l'autre. Elle se mesure en Bq/m³ (becquerel par mètre cube [1]).

Dans l'air extérieur, le radon se dilue rapidement et sa concentration moyenne reste généralement faible : le plus souvent inférieure à une dizaine de Bq/m³.

Dans des lieux confinés tels que les grottes, les mines souterraines mais aussi les bâtiments en général, et les habitations en particulier, il peut s'accumuler et atteindre des concentrations élevées atteignant parfois plusieurs milliers de Bq/m³.

La campagne de mesures, organisée de 1982 à 2003 par le ministère de la Santé et l'IRSN sur plus de 10 000 bâtiments répartis sur le territoire métropolitain, a permis d'estimer la concentration moyenne en radon dans les habitations. Elle est de 90 Bq/m³ pour l'ensemble de la France avec des disparités importantes d'un département à l'autre et, au sein d'un département, d'un bâtiment à un autre. La moyenne s'élève ainsi à 24 Bq/m³ seulement à Paris mais à 264 Bq/m³ en Lozère.

Quelles sont les zones les plus concernées ?

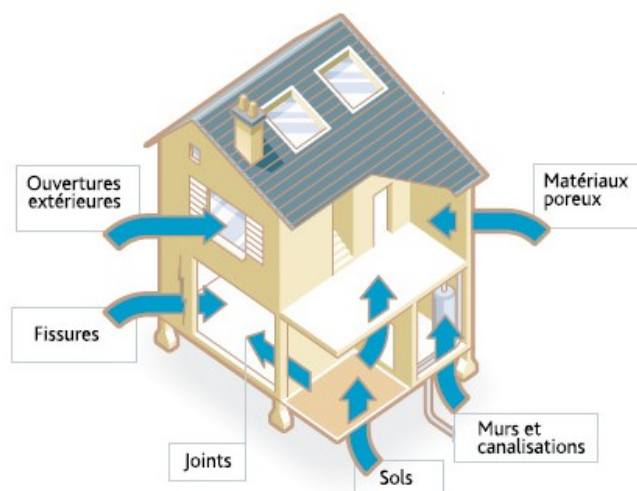
Les zones les plus concernées correspondent aux formations géologiques naturellement les plus riches en uranium. Elles sont localisées sur les grands massifs granitiques (Massif armoricain, Massif central, Corse, Vosges, etc.) ainsi que sur certains grès et schistes noirs.

À partir de la connaissance de la géologie de la France, l'IRSN a établi une carte du potentiel radon des sols. Elle permet de déterminer les communes sur lesquelles la présence de radon à des concentrations élevées dans les bâtiments est la plus probable.

Comment le radon peut-il s'infiltrer et s'accumuler dans mon habitation ?

Le radon présent dans un bâtiment provient essentiellement du sol et dans une moindre mesure des matériaux de construction et de l'eau de distribution.

La concentration du radon dans l'air d'une habitation dépend ainsi des caractéristiques du sol mais aussi du bâtiment et de sa ventilation. Elle varie également selon les habitudes de ses occupants en matière d'aération et de chauffage.



Voies d'entrée du radon dans une maison :

Les parties directement en contact avec le sol (cave, vide sanitaire, planchers du niveau le plus bas, etc.) sont celles à travers lesquelles le radon entre dans le bâtiment avant de gagner les pièces habitées. L'infiltration du radon est facilitée par la présence de fissures, le passage de canalisation à travers les dalles et les planchers, etc.

Le radon, qui s'accumule dans les sous-sols et les vides sanitaires, entre dans les maisons par différentes voies : fissures, passage des canalisations...

Le renouvellement d'air est également un paramètre important. Au cours de la journée, la présence de radon dans une pièce varie ainsi en fonction de l'ouverture des portes et fenêtres. La concentration en radon sera d'autant plus élevée que l'habitation est confinée et mal ventilée

Pour savoir plus : www.irsn.fr

- Quel risque pour ma santé ?
- Comment connaître la concentration en radon dans mon habitation ?
- À partir de quelle concentration est-il nécessaire d'agir ?
- Comment réduire mon exposition ?

Notes :

1- Becquerel par mètre cube (Bq/m³) : 1 Bq correspond à une désintégration par seconde. Le Bq/m³ (ou Bq.m-3) est l'unité de mesure de la concentration en radon dans l'air.